

**中共承德县委县直机关工作委员会**  
**2020年度部门决算公开文本**

二〇二一年十二月

# 目 录

## **第一部分 部门概况**

一、部门职责

二、机构设置

## **第二部分 2020年部门决算情况说明**

一、收入支出决算总体情况说明

二、收入决算情况说明

三、支出决算情况说明

四、财政拨款收入支出决算总体情况说明

五、一般公共预算“三公”经费支出决算情况说明

六、预算绩效情况说明

七、机关运行经费情况

八、政府采购情况

九、国有资产占用情况

十、其他需要说明的情况

## **第三部分 名词解释**

## **第四部分 2020 年度部门决算报表**

# 第一部分 部门概况

## 一、部门职责

1、统一组织、规划、部署县直机关党的工作，提出加强和改进机关党的建设的意见和建议，研究制定工作规划，并抓好组织实施。

2、指导县直机关党的政治建设、思想建设、组织建设，作风建设、纪律建设把制度建设贯彻其中，深入推进反腐败斗争。

3、指导县直机关各级党组织和广大党员学习马克思列宁主义、毛泽东思想、邓小平理论、“三个代表”重要思想、科学发展观、习近平新时代中国特色社会主义思想。

4、对县直机关各级党组织、党员领导干部落实党建责任制、遵守政治纪律和政治规矩情况进行监督检查，并向县委报告。

5、指导县直机关各级党组织实施对党员特别是党员领导干部的监督和管理，定期了解各部门党员和群众对领导干部的意见，及时向县委反映各部门领导班子、领导干部的情况。

6、配合县委有关部门抓好县直机关各部门领导班子思想政治建设，参与对党员领导干部民主生活会和县直机关各部门党组(党委)理论中心组学习的督促检查和指导，了解掌握情况，按规定报送情况报告。

7、督促指导县直机关各部门机关党组织按期换届，审批县直机关各部门机关党委(总支、支部)和机关纪委领导班子的组成及书记、副书记的任免。组织机关党组织选举出席上级党代会的代表。

。

8、指导县直机关各级党组织加强基层组织建设，做好党员发展、教育、管理等工作。

9、领导县直机关各部门机关党的纪律检查工作。

10、了解掌握县直机关工作人员的思想状况，指导县直机关各级党组织加强思想政治工作和精神文明建设。

11、指导县直机关各级党组织做好党的统一战线工作。领导县直机关工会、共青团、妇联等群团组织的工作，指导县直机关各级党组织做好党的群众工作。

12、协同有关部门指导、规划、协调、监督县直机关干部教育培训工作，组织实施有关干部教育培训重点任务。

13、完成县委交办的其他任务。

## 二、机构设置

从决算编报单位构成看，纳入2020年度本部门决算汇编范

围的独立核算单位(以下简称“单位”)共1个，具体情况如下：

| 序号 | 单位名称            | 单位基本性质 | 单位名称 |
|----|-----------------|--------|------|
| 1  | 中共承德县委县直机关工作委员会 | 行政单位   | 财政拨款 |
|    |                 |        |      |
|    |                 |        |      |
|    |                 |        |      |

注： 1 单位基本性质分为行政单位、参公事业单位、财政补助事业单位、

---

经费自理事业单位四类。

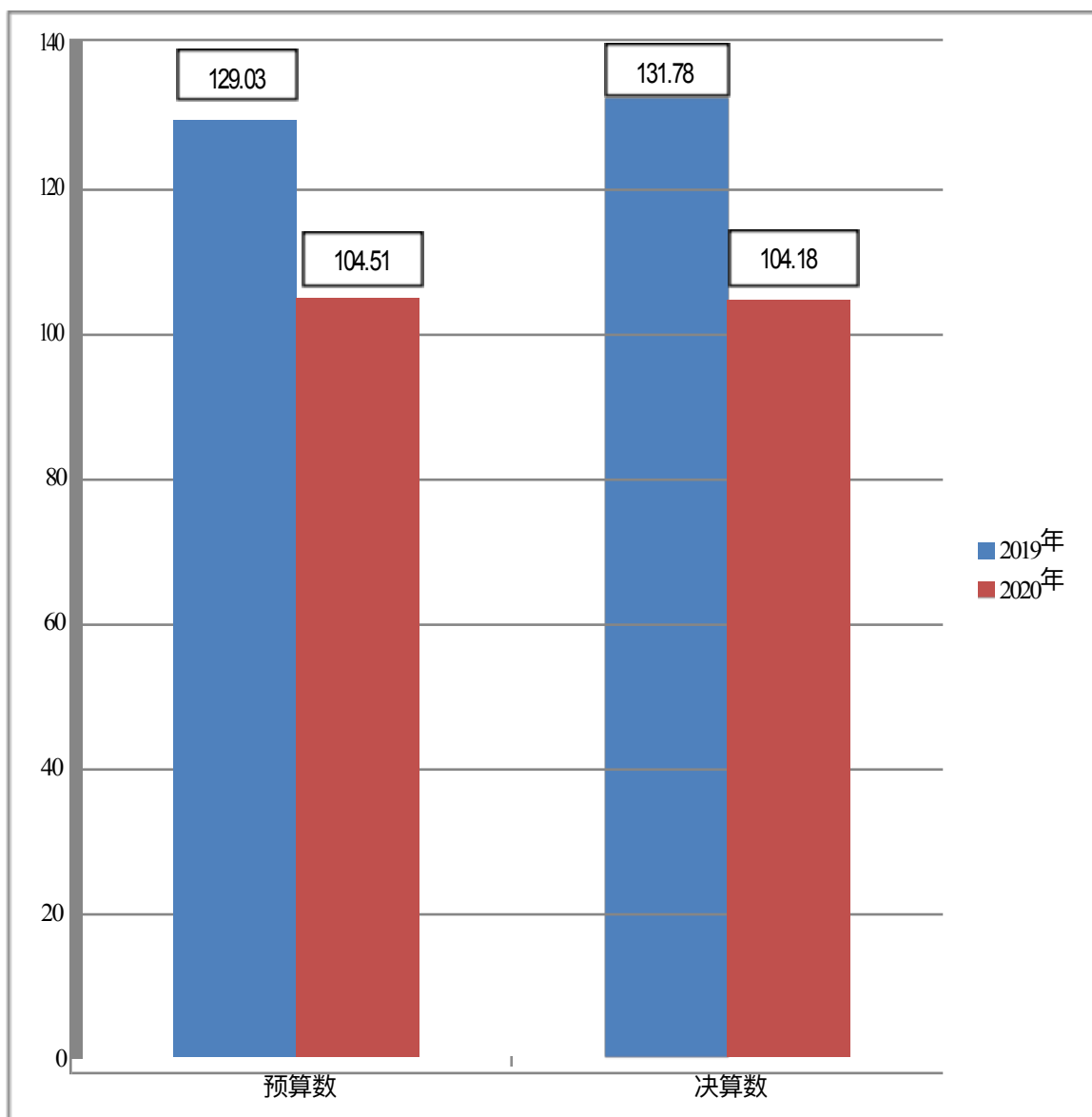
2、经费形式分为财政拨款、财政性资金基本保证、财政性资金定额或定项补助、财政性资金零补助四类。

# 第二部分

## 2020年部门决算情况说明

## 一、收入支出决算总体情况说明

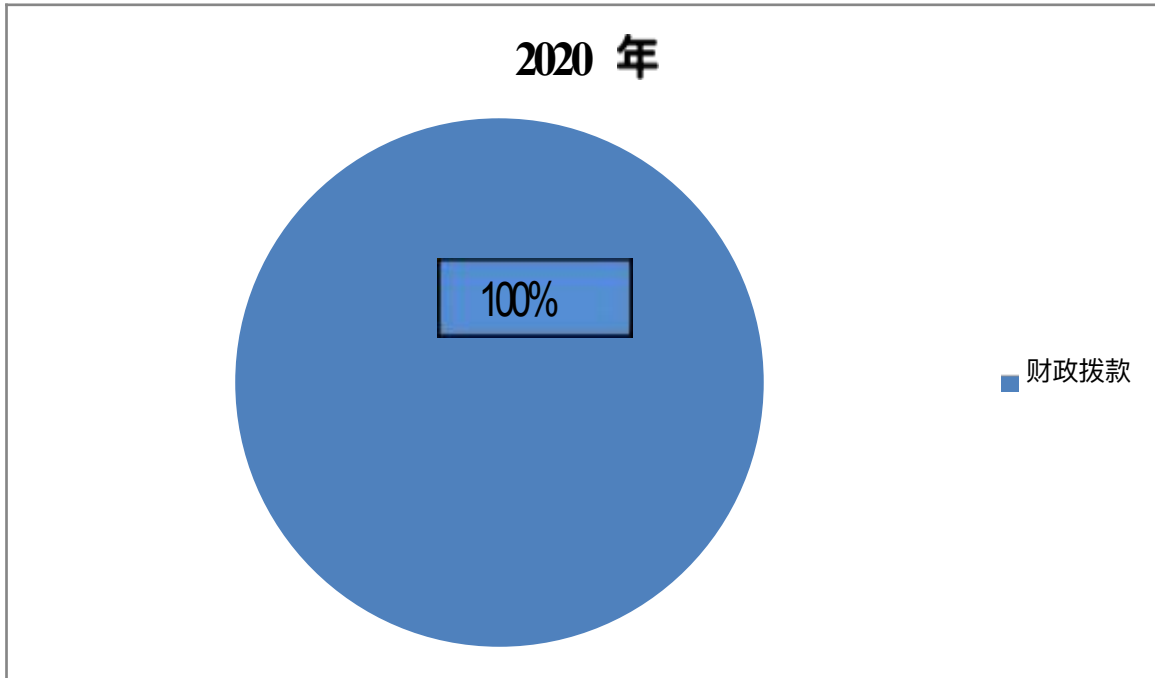
本部门2020年度收、支总计104.51万元、104.18万元。与2019年度决算相比，收入减少24.52万元，支出减少27.6万元，分别下降19%、20.94%，主要原因是日常公用经费未全额支出、专项活动经费未全额支出，人员退休导致人员经费未按预算数支出，综合导致收入和支出相应减少。





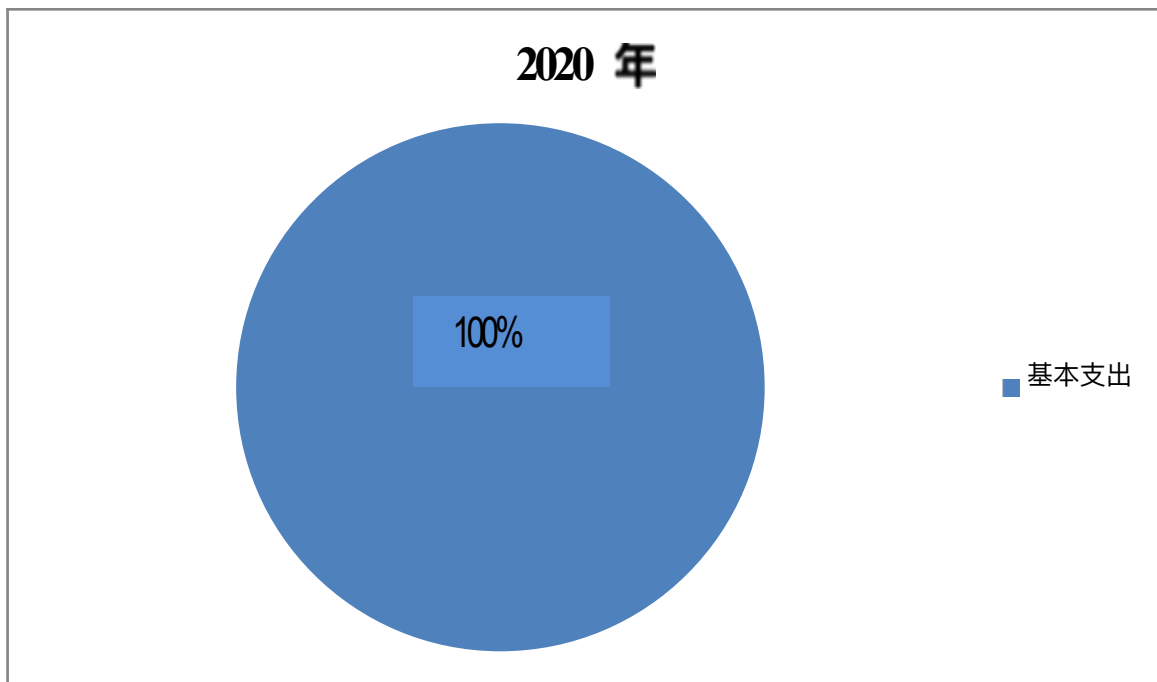
## 二、收入决算情况说明

本部门2020年度本年收入合计104.51万元，其中：财政拨款收入104.51万元，占100%；事业收入0万元，占0%；经营收入0万元，占0%；其他收入0万元，占0%。



## 三、支出决算情况说明

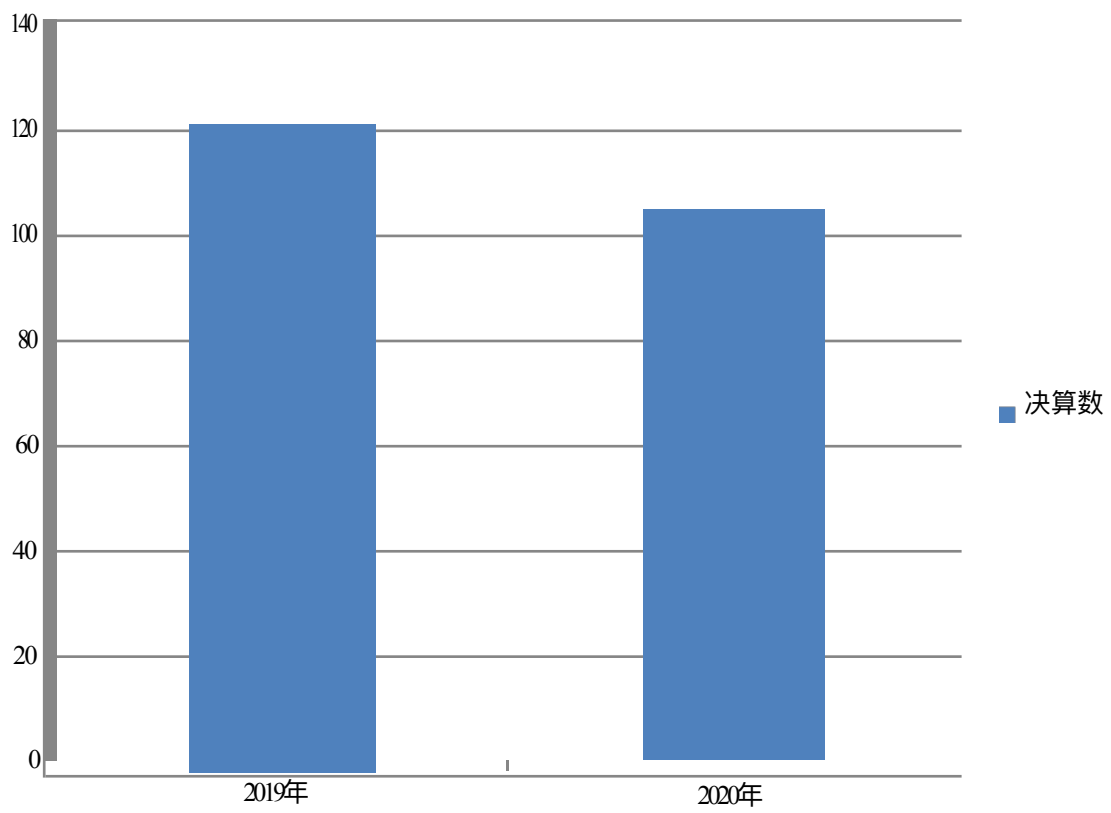
本部门2020年度本年支出合计104.18万元，其中：基本支出104.18万元，占100%；项目支出0万元，占0%；经营支出0万元，占0%。



#### **四、财政拨款收入支出决算总体情况说明**

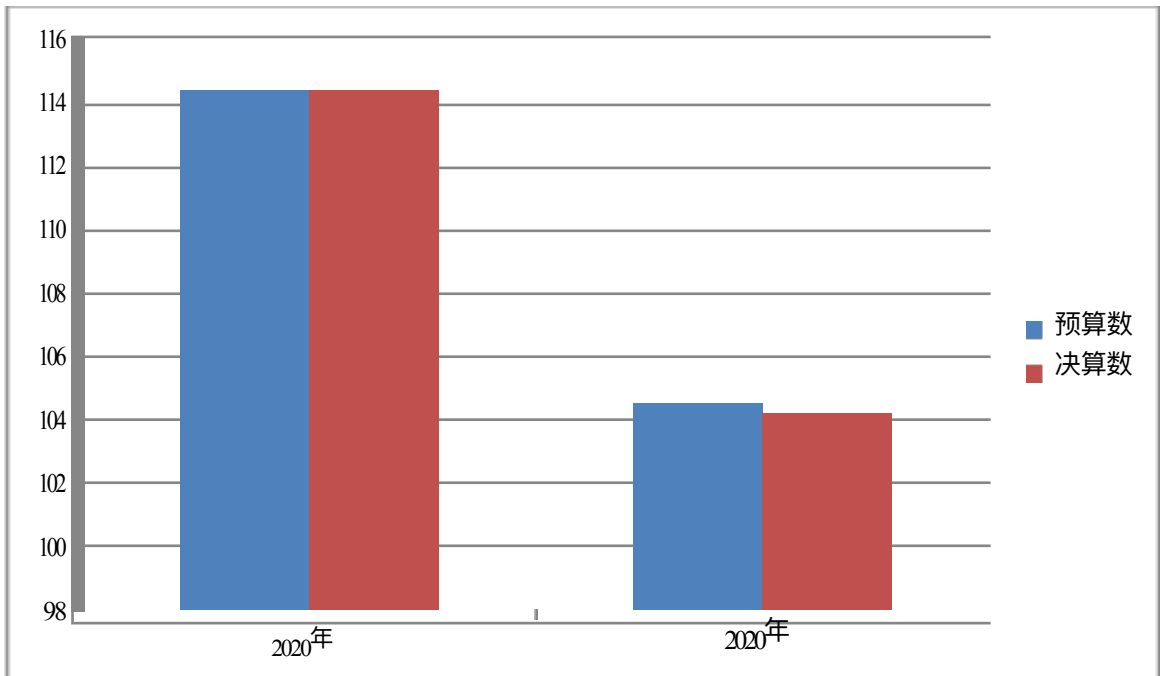
##### **(一) 财政拨款收支与 2019 年度决算对比情况**

本部门2020年度财政拨款收支均为一般公共预算财政拨款，其中本年收入104.51万元，比2019年度减少24.52万元，降低19%，主要是日常公用经费和专项经费未全额支出，且2020年10月1人退休，人员经费减少未能按预算数支出；本年支出104.18万元，减少27.6万元，降低20.94%。主要是主要是日常公用经费和专项经费未全额支出，且2020年10月1人退休，人员经费减少未能按预算数支出。



## (二) 财政拨款收支与年初预算数对比情况

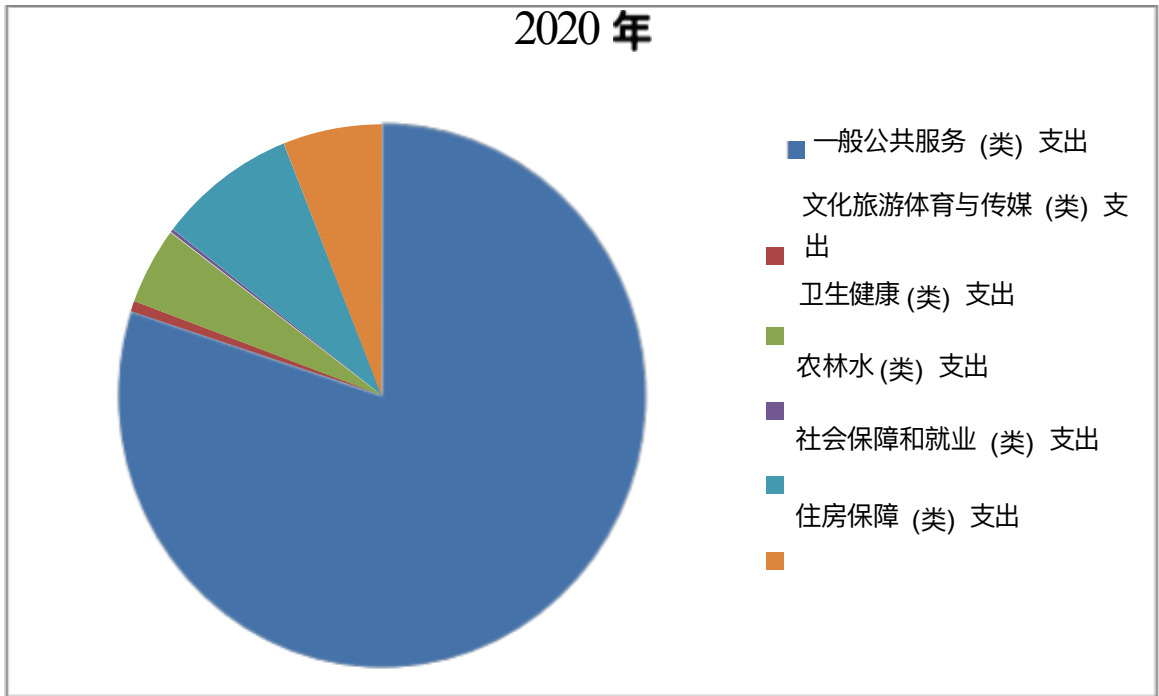
本部门2020年度一般公共预算财政拨款收入114.33万元，完成年初预算的91.41%，比年初预算减少9.82万元，决算数小于预算数主要原因是专项资金和日常公用经费未全额支出，人员退休导致人员经费未能按预算数支出；本年支出104.18万元，完成年初预算的91.12%，比年初预算减少10.15万元，决算数小于预算数主要原因是主要是专项资金和日常公用经费未全额支出，部分计划内工作未能在本年度内完成导致资金未支出、人员退休导致人员经费未能按预算数支出。



## (三) 财政拨款支出决算结构情况。

2020年度财政拨款支出104.18万元，主要用于以下方面：一般公共服务(类)支出83.36万元，占79.91%；文化旅游体育与传媒(类)支出0.66万元，占0.63%；卫生健康(类)支出4.81万元，占4.62%；农林水(类)支出0.22万元，占0.21%；社会保障和就业(类)支出8.83万元，占8.48%；住房保障(类)支出6.3万元，占6.05%。

2020 年



#### (四) 一般公共预算基本支出决算情况说明

2020年度财政拨款基本支出104.18万元，其中，人员经费101.31万元，主要包括基本工资、津贴补贴、绩效工资、机关事业单位基本养老保险缴费、职业年金缴费、职工基本医疗保险缴费、公务员医疗补助缴费、住房公积金、医疗费、其他社会保障缴费、其他工资福利支出、离休费、退休费、其他对个人和家庭的补助支出；公用经费2.87万元，主要包括办公费、公务

运行维护费。

## 五、一般公共预算“三公”经费支出决算情况说明

### (一)“三公”经费财政拨款支出决算总体情况说明

本部门2020年度“三公”经费财政拨款支出预算为2万元，支出决算为1.11万元，完成预算的55.1%，较预算减少0.89万元，降低44.9%，主要是公务用车运行维护费降低；较2019年度增加0.32万元，增加29.15%，主要是车辆保险费、过路费增加。

### (二)“三公”经费财政拨款支出决算具体情况说明

**1.因公出国(境)费。**本部门2020年因公出国(境)费支出0万元。因公出国(境)团组0个、共0人、参加其他单位组织的因公出国(境)团组0个、共0人/无本单位组织的出国(境)团组。因公出国(境)费支出与预算持平,主要我单位无因公出国(境)支出预算，本年无支出；

**2.公务用车购置及运行维护费。**本部门2020年公务用车购置及运行维护费支出1.11万元，完成预算的55.1%，较预算减少0.89万元，降低44.9%，主要是公务用车运行维护费降低；较上年增加0.32万元，增加29.15%，主要是车辆保险费、过路费增加。

**其中：公务用车购置费支出：**本部门2020年度公务用车购置量0辆，发生“公务用车购置”经费支出0万元。公务用车购置费支出较去年持平。

**公务用车运行维护费支出：**本部门2020年度单位公务用车

保有量1辆,发生运行维护费支出1.11万元。公务运行维护费支出较预算减少0.89万元,降低44.9%,主要是公务用车运行维护费降低;较上年增加0.32万元,增加29.15%,主要是车辆保险费、过路费增加。

**3.公务接待费。**本部门2020年公务接待费支出0万元,完成预算的0%。发生公务接待共0批次、0人次。公务接待费支出较预算减少0万元,降低%,主要是无接待任务,较上年度减少0万元,降低0%,主要是近两年无接待任务。

## **六、预算绩效情况说明**

### **(一)预算绩效管理工作的开展情况。**

2020年,我单位按照县财政局预算绩效管理工作要点及工作要求,进一步完善预算绩效管理制度,全面加强绩效目标管理,推动绩效评价提质扩围,加强绩效评价结果应用,强化绩效运行监控管理,夯实预算绩效管理工作基础,推进机关预算绩效管理工作的全面实施。

**(二)部门决算中项目绩效自评结果(本单位2020年没有决算项目)**

## **七、机关运行经费情况**

本部门2020年度机关运行经费支出83.36万元,比2019年度增加3.48万元,增长4.15%。主要原因是人员经费增加。

## **八、政府采购情况**

本部门2020年度政府采购支出总额0元,从采购类型来看,政府采购货物支出0元、政府采购工程支出0元、政府采购服务支出0万元。授予中小企业合同金0元,占政府采购支出总额的

0%，其中授予小微企业合同金额0元，占政府采购支出总额的

0%。

## 九、国有资产占用情况

截至2020年12月31日，本部门共有车辆0辆，比上年增加(减少)0辆。其中，副部(省)级及以上领导用车0辆，主要领导干部用车0辆，机要通信用车0辆，应急保障用车1辆，执法执勤用车0辆，特种专业技术用车0辆，离退休干部用车0辆，其他用车0辆，上年无变化较。

单位价值50万元以上通用设备0台(套)，与上年持平，

单位价值100万元以上专用设备0台(套)，与上年持平。

## 十、其他需要说明的情况

1. 本部门2020年度未发生政府性基金预算、国有资金经营预算收支及结转结余情况，故政府性基金预算、国有资金经营预算等表以空表列示。

2 由于决算公开表格中金额数值应当保留两位小数，公开数据为四舍五入计算结果，个别数据合计项与分项之和存在小数点后差额，特此说明。



## 第三部分 相关名词解释

**(一)财政拨款收入：**本年度从本级财政部门取得的财政拨款，包括一般公共预算财政拨款和政府性基金预算财政拨款。

**(二)事业收入：**指事业单位开展专业业务活动及辅助活动所取得的收入。

**(三)其他收入：**指除上述“财政拨款收入”“事业收入”“经营收入”等以外的收入。

**(四)年初结转和结余：**指以前年度尚未完成、结转到本年仍按原规定用途继续使用的资金，或项目已完成等产生的结余资金。

**(五)结余分配：**指事业单位按照事业单位会计制度的规定从非财政补助结余中分配的事业基金和职工福利基金等。

**(六)年末结转和结余：**指单位按有关规定结转到下年或以后年度继续使用的资金，或项目已完成等产生的结余资金。

**(七)基本支出：**填列单位为保障机构正常运转、完成日常工作任务而发生的各项支出。

**(八)项目支出：**填列单位为完成特定的行政工作任务或事业发展目标，在基本支出之外发生的各项支出

**(九)基本建设支出：**填列由本级发展与改革部门集中安排的用于购置固定资产、战略性和应急性储备、土地和无形资产，以及购建基础设施、大型修缮所发生的一般公共预算财政拨款支

出和政府性基金预算财政拨款支出， 不包括财政专户管理资金以及各类拼盘自筹资金等。

**(十)其他资本性支出：** 填列由各级非发展与改革部门集中安排的用于购置固定资产、战备性和应急性储备、土地和无形资产， 以及购建基础设施、大型修缮和财政支持企业更新改造所发生的支出。

**(十一)“三公”经费：**指部门用财政拨款安排的因公出国(境)费、公务用车购置及运行费和公务接待费。其中， 因公出国(境)费反映单位公务出国(境)的国际旅费、国外城市间交通费、住宿费、伙食费、培训费、公杂费等支出； 公务用车购置及运行 费反映单位公务用车购置支出(含车辆购置税、牌照费)及按规定保留的公务用车燃料费、维修费、过桥过路费、保险费、 安全 奖励费用等支出； 公务接待费反映单位按规定开支的各类公务接待(含外宾接待)支出。

**(十二)其他交通费用：** 填列单位除公务用车运行维护费以外的其他交通费用。如公务交通补贴、租车费用、 出租车费用， 飞机、船舶等燃料费、维修费、保险费等。

**(十三)公务用车购置：** 填列单位公务用车车辆购置支出(含车辆购置税、牌照费)。

**(十四)其他交通工具购置：**填列单位除公务用车外的其他各类交通工具(如船舶、飞机等)购置支出(含车辆购置税、牌照费)。

**(十五) 机关运行经费：**指为保障行政单位(包括参照公务员法管理的事业单位)运行用于购买货物和服务的各项资金，包括办公及印刷费、邮电费、差旅费、会议费、福利费、日常维修费、专用材料以及一般设备购置费、办公用房水电费、办公用房取暖费、办公用房物业管理费、公务用车运行维护费以及其他费用。

**(十六) 经费形式：**按照经费来源，可分为财政拨款、财政性资金基本保证、财政性资金定额或定项补助、财政性资金零补助四类。

# 第四部分

## 2020年度部门决算报表

# 收入支出决算总表

公开01表

部门：承德县机关工委

金额单位：万元

| 收入               |    |        | 支出              |    |        |
|------------------|----|--------|-----------------|----|--------|
| 项目               | 行次 | 金额     | 项目              | 行次 | 金额     |
| 栏次               |    | 1      | 栏次              |    | 2      |
| 一、一般公共预算财政拨款收入   | 1  | 104.51 | 一、一般公共服务支出      | 32 | 83.36  |
| 二、政府性基金预算财政拨款收入  | 2  |        | 二、外交支出          | 33 |        |
| 三、国有资本经营预算财政拨款收入 | 3  |        | 三、国防支出          | 34 |        |
| 四、上级补助收入         | 4  |        | 四、公共安全支出        | 35 |        |
| 五、事业收入           | 5  |        | 五、教育支出          | 36 |        |
| 六、经营收入           | 6  |        | 六、科学技术支出        | 37 |        |
| 七、附属单位上缴收入       | 7  |        | 七、文化旅游体育与传媒支出   | 38 | 0.66   |
| 八、其他收入           | 8  |        | 八、社会保障和就业支出     | 39 | 8.83   |
|                  | 9  |        | 九、卫生健康支出        | 40 | 4.81   |
|                  | 10 |        | 十、节能环保支出        | 41 |        |
|                  | 11 |        | 十一、城乡社区支出       | 42 |        |
|                  | 12 |        | 十二、农林水支出        | 43 | 0.22   |
|                  | 13 |        | 十三、交通运输支出       | 44 |        |
|                  | 14 |        | 十四、资源勘探工业信息等支出  | 45 |        |
|                  | 15 |        | 十五、商业服务业等支出     | 46 |        |
|                  | 16 |        | 十六、金融支出         | 47 |        |
|                  | 17 |        | 十七、援助其他地区支出     | 48 |        |
|                  | 18 |        | 十八、自然资源海洋气象等支出  | 49 |        |
|                  | 19 |        | 十九、住房保障支出       | 50 | 6.3    |
|                  | 20 |        | 二十、粮油物资储备支出     | 51 |        |
|                  | 21 |        | 二十一、国有资本经营预算支出  | 52 |        |
|                  | 22 |        | 二十二、灾害防治及应急管理支出 | 53 |        |
|                  | 23 |        | 二十三、其他支出        | 54 |        |
|                  | 24 |        | 二十四、债务还本支出      | 55 |        |
|                  | 25 |        | 二十五、债务付息支出      | 56 |        |
|                  | 26 |        | 二十六、抗疫特别国债安排的支出 | 57 |        |
| 本年收入合计           | 27 | 104.51 | 本年支出合计          | 58 | 104.18 |
| 使用非财政拨款结余        | 28 |        | 结余分配            | 59 |        |
| 年初结转和结余          | 29 | 6.34   | 年末结转和结余         | 60 | 6.67   |
|                  | 30 |        |                 | 61 |        |
| 总计               | 31 | 110.85 | 总计              | 62 | 110.85 |

注：本表反映部门(或单位)本年度的总收支和年末结转结余情况。本套报表金额单位转换时可能存在尾数误差。

# 收入决算表

公开 02表

部门：承德县直机关工委

金额单位： 万元

| 项目           |                      | 本年收入合计 | 财政拨款收入 | 上级<br>补助<br>收入 | 事业收<br>入 | 经营<br>收入 | 附属单<br>位上缴<br>收入 | 其他收入 |
|--------------|----------------------|--------|--------|----------------|----------|----------|------------------|------|
| 功能分类科<br>目编码 | 科目名称                 |        |        |                |          |          |                  |      |
| 栏次           |                      | 1      | 2      | 3              | 4        | 5        | 6                | 7    |
| 合计           |                      | 104.51 | 104.51 |                |          |          |                  |      |
| 201          | 一般公共服务支出             | 83.69  | 83.69  |                |          |          |                  |      |
| 20136        | 其他共产党事务支出            | 83.69  | 83.69  |                |          |          |                  |      |
| 2013601      | 行政运行                 | 83.69  | 83.69  |                |          |          |                  |      |
| 207          | 文化旅游体育与传媒支<br>出      | 0.66   | 0.66   |                |          |          |                  |      |
| 20701        | 文化和旅游                | 0.66   | 0.66   |                |          |          |                  |      |
| 2070199      | 其他文化和旅游支出            | 0.66   | 0.66   |                |          |          |                  |      |
| 208          | 社会保障和就业支出            | 8.83   | 8.83   |                |          |          |                  |      |
| 20805        | 行政事业单位养老支出           | 8.83   | 8.83   |                |          |          |                  |      |
| 2080505      | 机关事业单位基本养<br>老保险缴费支出 | 8.83   | 8.83   |                |          |          |                  |      |
| 210          | 卫生健康支出               | 4.81   | 4.81   |                |          |          |                  |      |
| 21011        | 行政事业单位医疗             | 4.81   | 4.81   |                |          |          |                  |      |
| 2101101      | 行政单位医疗               | 4.81   | 4.81   |                |          |          |                  |      |
| 213          | 农林水支出                | 0.22   | 0.22   |                |          |          |                  |      |
| 21305        | 扶贫                   | 0.22   | 0.22   |                |          |          |                  |      |
| 2130599      | 其他扶贫支出               | 0.22   | 0.22   |                |          |          |                  |      |
| 221          | 住房保障支出               | 6.3    | 6.3    |                |          |          |                  |      |
| 22102        | 住房改革支出               | 6.3    | 6.3    |                |          |          |                  |      |
| 2210201      | 住房公积金                | 6.3    | 6.3    |                |          |          |                  |      |

注： 本表反映部门本年度取得的各项收入情况。

# 支出决算表

公开 03表

部门: 承德县直机关工委

金额单位: 万元

| 项目           |                      | 本年支出合计 | 基本支出   | 项目<br>目支 | 上缴上<br>级支出 | 经营<br>支出 | 对附属单位补助支出 |
|--------------|----------------------|--------|--------|----------|------------|----------|-----------|
| 功能分类科<br>目编码 | 科目名称                 |        |        |          |            |          |           |
| 栏次           |                      | 1      | 2      | 3        | 4          | 5        | 6         |
| 合计           |                      | 104.18 | 104.18 |          |            |          |           |
| 201          | 一般公共服务支出             | 83.36  | 83.36  |          |            |          |           |
| 20136        | 其他共产党事务支出            | 83.36  | 83.36  |          |            |          |           |
| 2013601      | 行政运行                 | 83.36  | 83.36  |          |            |          |           |
| 207          | 文化旅游体育与传媒支<br>出      | 0.66   | 0.66   |          |            |          |           |
| 20701        | 文化和旅游                | 0.66   | 0.66   |          |            |          |           |
| 2070199      | 其他文化和旅游支出            | 0.66   | 0.66   |          |            |          |           |
| 208          | 社会保障和就业支出            | 8.83   | 8.83   |          |            |          |           |
| 20805        | 行政事业单位养老支出           | 8.83   | 8.83   |          |            |          |           |
| 2080505      | 机关事业单位基本养<br>老保险缴费支出 | 8.83   | 8.83   |          |            |          |           |
| 210          | 卫生健康支出               | 4.81   | 4.81   |          |            |          |           |
| 21011        | 行政事业单位医疗             | 4.81   | 4.81   |          |            |          |           |
| 2101101      | 行政单位医疗               | 4.81   | 4.81   |          |            |          |           |
| 213          | 农林水支出                | 0.22   | 0.22   |          |            |          |           |
| 21305        | 扶贫                   | 0.22   | 0.22   |          |            |          |           |
| 2130599      | 其他扶贫支出               | 0.22   | 0.22   |          |            |          |           |
| 221          | 住房保障支出               | 6.3    | 6.3    |          |            |          |           |
| 22102        | 住房改革支出               | 6.3    | 6.3    |          |            |          |           |
| 2210201      | 住房                   | 6.3    | 6.3    |          |            |          |           |

注: 本表反映部门本年度各项支出情况。



# 财政拨款收入支出决算总表

部门：承德县直机关工委

公开 04表  
金额单位：万元

| 收 入            |           |               | 支 出             |           |     |                    |                     |                      |
|----------------|-----------|---------------|-----------------|-----------|-----|--------------------|---------------------|----------------------|
| 项目             | 行次        | 金额            | 项目              | 行次        | 合 计 | 一般公共<br>预算财政<br>拨款 | 政府性基<br>金预算财<br>政拨款 | 国有资本<br>经营预算<br>财政拨款 |
| 栏次             |           | 1             | 栏次              |           | 2   | 3                  | 4                   | 5                    |
| 一、一般公共预算财政拨款   | 1         | 104.51        | 一、一般公共服务支出      | 33        |     | 83.36              |                     |                      |
| 二、政府性基金预算财政拨款  | 2         |               | 二、外交支出          | 34        |     |                    |                     |                      |
| 三、国有资本经营预算财政拨款 | 3         |               | 三、国防支出          | 35        |     |                    |                     |                      |
|                | 4         |               | 四、公共安全支出        | 36        |     |                    |                     |                      |
|                | 5         |               | 五、教育支出          | 37        |     |                    |                     |                      |
|                | 6         |               | 六、科学技术支出        | 38        |     |                    |                     |                      |
|                | 7         |               | 七、文化旅游体育与传媒支出   | 39        |     | 0.66               |                     |                      |
|                | 8         |               | 八、社会保障和就业支出     | 40        |     | 8.83               |                     |                      |
|                | 9         |               | 九、卫生健康支出        | 41        |     | 4.81               |                     |                      |
|                | 10        |               | 十、节能环保支出        | 42        |     |                    |                     |                      |
|                | 11        |               | 十一、城乡社区支出       | 43        |     |                    |                     |                      |
|                | 12        |               | 十二、农林水支出        | 44        |     | 0.22               |                     |                      |
|                | 13        |               | 十三、交通运输支出       | 45        |     |                    |                     |                      |
|                | 14        |               | 十四、资源勘探工业信息等支出  | 46        |     |                    |                     |                      |
|                | 15        |               | 十五、商业服务业等支出     | 47        |     |                    |                     |                      |
|                | 16        |               | 十六、金融支出         | 48        |     |                    |                     |                      |
|                | 17        |               | 十七、援助其他地区支出     | 49        |     |                    |                     |                      |
|                | 18        |               | 十八、自然资源海洋气象等支出  | 50        |     |                    |                     |                      |
|                | 19        |               | 十九、住房保障支出       | 51        |     | 6.3                |                     |                      |
|                | 20        |               | 二十、粮油物资储备支出     | 52        |     |                    |                     |                      |
|                | 21        |               | 二十一、国有资本经营预算支出  | 53        |     |                    |                     |                      |
|                | 22        |               | 二十二、灾害防治及应急管理支出 | 54        |     |                    |                     |                      |
|                | 23        |               | 二十三、其他支出        | 55        |     |                    |                     |                      |
|                | 25        |               | 二十五、债务付息支出      | 57        |     |                    |                     |                      |
|                | 26        |               | 二十六、抗疫特别国债安排的支出 | 58        |     |                    |                     |                      |
| <b>本年支出合计</b>  | <b>27</b> | <b>104.51</b> | <b>本年支出合计</b>   | <b>59</b> |     | 104.18             |                     |                      |
| 年初财政拨款结转和结余    | 28        | 6.34          | 年末财政拨款结转和结余     | 60        |     | 6.67               |                     |                      |
| 一般公共预算财政拨款     | 29        |               |                 | 61        |     |                    |                     |                      |
| 政府性基金预算财政拨款    | 30        |               |                 | 62        |     |                    |                     |                      |
| 国有资本经营预算财政拨款   | 31        |               |                 | 63        |     |                    |                     |                      |
| <b>总计</b>      | <b>32</b> | <b>110.85</b> | <b>总计</b>       | <b>64</b> |     | <b>110.85</b>      |                     |                      |

注：本表反映部门本年度一般公共预算财政拨款、政府性基金预算财政拨款和国有资本经营预算财政拨款的总支出和年末结转结余情况。

## 一般公共预算财政拨款支出决算表

公开 05表  
金额单位：万元

部门：承德县直机关工委

| 项目           |                  | 本年支出   |               |             |
|--------------|------------------|--------|---------------|-------------|
| 功能分类科目<br>编码 | 科目名称             | 小计     | 基本支出          | 项目支出        |
| 栏次           |                  | 1      | 2             | 3           |
| 合计           |                  | 104.18 | <b>101.31</b> | <b>2.87</b> |
| 201          | 一般公共服务支出         | 83.36  | 80.49         |             |
| 20136        | 其他共产党事务支出        | 83.36  | 80.49         |             |
| 2013601      | 行政运行             | 83.36  | 80.49         |             |
| 207          | 文化旅游体育与传媒支出      | 0.66   | 0.66          |             |
| 20701        | 文化和旅游            | 0.66   | 0.66          |             |
| 2070199      | 其他文化和旅游支出        | 0.66   | 0.66          |             |
| 208          | 社会保障和就业支出        | 8.83   | 8.83          |             |
| 20805        | 行政事业单位养老支出       | 8.83   | 8.83          |             |
| 2080505      | 机关事业单位基本养老保险缴费支出 | 8.83   | 8.83          |             |
| 210          | 卫生健康支出           | 4.81   | 4.81          |             |
| 21011        | 行政事业单位医疗         | 4.81   | 4.81          |             |
| 2101101      | 行政单位医疗           | 4.81   | 4.81          |             |
| 213          | 农林水支出            | 0.22   | 0.22          |             |
| 21305        | 扶贫               | 0.22   | 0.22          |             |
| 2130599      | 其他扶贫支出           | 0.22   | 0.22          |             |
| 221          | 住房保障支出           | 6.3    | 6.3           |             |
| 22102        | 住房改革支出           | 6.3    | 6.3           |             |
| 2210201      | 住房公积金            | 6.3    | 6.3           |             |

## 一般公共预算财政拨款基本支出决算表

部门: 承德县直机关工委

公开 06表  
金额单位: 万元

| 人员经费   |                |        | 公用经费   |           |      |       |                    |      |
|--------|----------------|--------|--------|-----------|------|-------|--------------------|------|
| 科目编码   | 科目名称           | 决算数    | 科目编码   | 科目名称      | 决算数  | 科目编码  | 科目名称               | 决算数  |
| 301    | 工资福利支出         | 101.31 | 302    | 商品和服务支出   | 2.87 | 307   | 债务利息及费用支出          |      |
| 30101  | 基本工资           | 40.52  | 30201  | 办公费       | 1.77 | 30701 | 国内债务付息             |      |
| 30102  | 津贴补贴           | 17.71  | 30202  | 印刷费       |      | 30702 | 国外债务付息             |      |
| 30103  | 奖金             |        | 30203  | 咨询费       |      | 310   | 资本性支出              |      |
| 30106  | 伙食补助费          |        | 30204  | 手续费       |      | 31001 | 房屋建筑物购建            |      |
| 30107  | 绩效工资           |        | 30205  | 水费        |      | 31002 | 办公设备购置             |      |
| 30108  | 机关事业单位基本养老保险缴费 | 8.83   | 30206  | 电费        |      | 31003 | 专用设备购置             |      |
| 30109  | 职业年金缴费         |        | 30207  | 邮电费       |      | 31005 | 基础设施建设             |      |
| 30110  | 职工基本医疗保险缴费     | 4.81   | 30208  | 取暖费       |      | 31006 | 大型修缮               |      |
| 30111  | 公务员医疗补助缴费      |        | 30209  | 物业管理费     |      | 31007 | 信息网络及软件购置更新        |      |
| 30112  | 其他社会保障缴费       |        | 30211  | 差旅费       |      | 31008 | 物资储备               |      |
| 30113  | 住房公积金          | 6.3    | 30212  | 因公出国(境)费用 |      | 31009 | 土地补偿               |      |
| 30114  | 医疗费            |        | 30213  | 维修(护)费    |      | 31010 | 安置补助               |      |
| 30199  | 其他工资福利支出       | 23.14  | 30214  | 租赁费       |      | 31011 | 地上附着物和青苗补偿         |      |
| 303    | 对个人和家庭的补助      |        | 30215  | 会议费       |      | 31012 | 拆迁补偿               |      |
| 30301  | 离休费            |        | 30216  | 培训费       |      | 31013 | 公务用车购置             |      |
| 30302  | 退休费            |        |        | 公务接待费     |      | 31019 | 其他交通工具购置           |      |
| 30303  | 退职(役)费         |        | 30218  | 专用材料费     |      | 31021 | 文物和陈列品购置           |      |
| 30304  | 抚恤金            |        | 30224  | 被装购置费     |      | 31022 | 无形资产购置             |      |
| 30305  | 生活补助           |        | 30225  | 专用燃料费     |      | 31099 | 其他资本性支出            |      |
| 30306  | 救济费            |        | 30226  | 劳务费       |      | 399   | 其他支出               |      |
| 30307  | 医疗费补助          |        | 30227  | 委托业务费     |      | 39906 | 赠与                 |      |
| 30308  | 助学金            |        | 30228  | 工会经费      |      | 39907 | 国家赔偿费用支出           |      |
| 30309  | 奖励金            |        | 30229  | 福利费       |      | 39908 | 对民间非营利组织和群众性自治组织补贴 |      |
| 30310  | 个人农业生产补贴       |        | 30231  | 公务用车运行维护费 | 1.1  | 39999 | 其他支出               |      |
| 30399  | 其他对个人和家庭的补助    |        | 30239  | 其他交通费用    |      |       |                    |      |
|        |                |        | 30240  | 税金及附加费用   |      |       |                    |      |
|        |                |        | 30299  | 其他商品和服务支出 |      |       |                    |      |
| 人员经费合计 |                | 101.3  | 公用经费合计 |           |      |       |                    | 2.87 |

## 一般公共预算财政拨款三公经费支出决算表

“ ”

公开 07表

部门：承德县直机关工委

金额单位：万元

| 预算数  |          |            |         |         |       |
|------|----------|------------|---------|---------|-------|
| 合计   | 因公出国(境)费 | 公务用车购置及运行费 |         |         | 公务接待费 |
|      |          | 小计         | 公务用车购置费 | 公务用车运行费 |       |
| 1    | 2        | 3          | 4       | 5       | 6     |
| 2.00 |          | 2.00       |         | 2.00    |       |
| 决算数  |          |            |         |         |       |
| 合计   | 因公出国(境)费 | 公务用车购置及运行费 |         |         | 公务接待费 |
|      |          | 小计         | 公务用车购置费 | 公务用车运行费 |       |
| 7    | 8        | 9          | 10      | 11      | 12    |
| 1.11 |          | 1.11       |         | 1.11    |       |

注：本表反映部门本年度“三公”经费支出预决算情况。其中：预算数为“三公”经费 **全年预算数** 映按规定程序调整后的预算数；决算数是包括当年一般公共预算财政拨款和以前年度结转资金安排的实际支出。

## 政府性基金预算财政拨款收入支出决算表

部门：承德县直机关工委

公开 08表  
金额单位：万元

| 项目       |      | 年初结转和结余 | 本年收入 | 本年支出 |      |      | 年末结转和结余 |
|----------|------|---------|------|------|------|------|---------|
| 功能分类科目编码 | 科目名称 |         |      | 小计   | 基本支出 | 项目支出 |         |
| 栏次       |      | 1       | 2    | 3    | 4    | 5    | 6       |
| 合计       |      |         |      |      |      |      |         |
|          |      |         |      |      |      |      |         |
|          |      |         |      |      |      |      |         |
|          |      |         |      |      |      |      |         |
|          |      |         |      |      |      |      |         |
|          |      |         |      |      |      |      |         |
|          |      |         |      |      |      |      |         |

注：本表反映部门本年度政府性基金预算财政拨款收入、支出及结转结余情况。（我单位无政府性基金财政拨款收支，按规定以空表列示。）

## 国有资本经营预算财政拨款支出决算表

部门：承德县直机关工委

公开 09表  
金额单位：万元

| 科目       |      | 本年支出 |      |      |
|----------|------|------|------|------|
| 功能分类科目编码 | 科目名称 | 小计   | 基本支出 | 项目支出 |
| 栏次       |      | 1    | 2    | 3    |
| 合计       |      |      |      |      |
|          |      |      |      |      |
|          |      |      |      |      |
|          |      |      |      |      |
|          |      |      |      |      |
|          |      |      |      |      |
|          |      |      |      |      |

注：本表反映部门本年度国有资本经营预算财政拨款收入、支出及结转结余情况。（我单位无国有资本经营预算财政拨款收支，按规定以空表列示。）



